

NÄRA

BRÄCKE KOMMUN

2022

FÖRETAGARNAS
JULSATSNING
GAV MERSMAK

Sid 11

I HÖST LÄGGER
DU DIN RÖST

Sid 13

100 ÅR AV
BIBLIOTEKS-
VERKSAMHET

Sid 14



FULL FART I
MICKELBACKEN

Sid 4

LITE
NÄRMARE!

NYA INVÅNARE GER NYA MÖJLIGHETER

Foto: Rebecka Semheim, Trampolin PR

Det är riktigt glädjande att allt fler väljer att flytta till Bräcke kommun. Under lång tid har befolkningsstatistiken inte varit det mest uppiggande. En bibehållen struktur trots en krympande befolkning har varit den största anledningen till den svaga ekonomin.

Trenden verkar nu brytas och fler flyttar in än ut. Jag tänker på alla er som oavbrutet bidrar med er entusiasm och framåtanda, som gör Bräcke kommun till en attraktiv plats. Jag tänker också på de som funderar på att ta steget till drömlivet att flytta hit.

Ambassadörskapet och det ideella engagemanget som finns här är svårslaget. Ni är och gör fantastiska insatser för hela bygden. Så oavsett om du bedriver verksamhet, är född och uppvuxen här, nyinflyttad eller en av dem som återvänt, är jag innerligt glad för att just du verkar här.

Det betyder nya möjligheter till företagande och turism. När vi får nya invånare, med olika bakgrunder, får vi också nya möjligheter. Att vi har fiber i världsklass gör inte saken sämre. Det senare underlättar också för distansarbete, vilket verkar vara här för att stanna. Många ser nu

möjligheten att kombinera distansarbetet med att få tid till en kvalitativ fritid. Jag är övertygad om att vår vackra natur bidrar till att göra oss mer kreativa och nyfikna. De två senare är egenskaper som passar företagaren väl.

I Bräcke kommun finns det gott om utrymme, lokaler och goda pendlingsmöjligheter till de sällanupplevelser man kanske vill ha ibland. Här kan du åka både längdskidor och utförsåkning. Eller varför inte ta en vandringstur eller två?

När en dörr stängs, öppnas en annan, brukar man säga. Så låt oss nu ta vara på den här chansen och öppna våra dörrar. Bjud in din nya granne på en fika, ta en fisketur tillsammans eller hitta på något annat kul. För här har vi nära till varandra, nära till naturen och så mycket mer. Och visst är det väl kul att vi får fler som flyttar hit? Det känns verkligen som vi går mot ljusare tider!

Trevlig läsning!

Bengt Flykt, kommundirektör

PS: du har väl sett vår nya turist- och inflyttarhemsida www.brackenasta.se

I detta nummer:

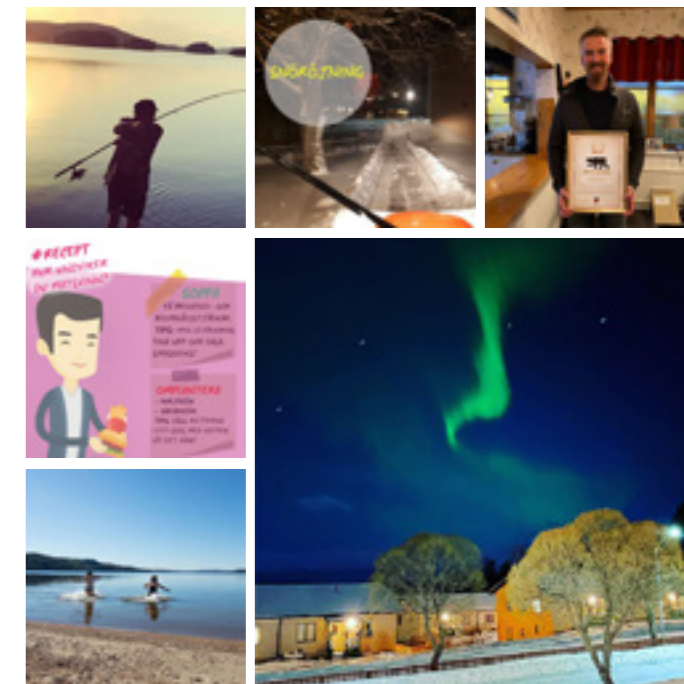
Ett fantastiskt engagemang i Mickelbacken	4
Lite snack och mycket verkstad.....	6
Möt Instagram-fotografen Monicka.....	7
Alla barnen är vinnare i Lilla Vasaloppet	8
Tre snabba frågor till Johan Look	9
En hjälpsam hand.....	10
Företagarnas julsatsning gav mersmak.....	11
Möt kognitiva stödteamet.....	12
I höst lägger du din röst.....	13
100 år av biblioteksverksamhet.....	14
Bokmästartoppen för femåringarna	15
Kommunalrådet har ordet.....	16

Följ oss på Facebook och Instagram

Nyheter från kommunen hittar du på www.bracke.se

 Vi delar även nyheterna på Facebook:
www.facebook.com/brackekommun

 Följ oss gärna på vår Instagram-kanal! Där delar vi inte nyheter utan istället smått och gott från den kommunala vardagen som ger en inblick i vad vi gör och hur våra verksamheter fungerar. Följ oss på [@brackekommun](https://www.instagram.com/brackekommun), eller se bilderna på www.instagram.com/brackekommun



6 188

Så många kommuninvånare är vi (april 2022).
46 nya kommuninvånare föddes förra året och vi hade ett positivt inflyttningsnetto på 8 personer*.

* Positivt inflyttningsnetto är när antalet inflyttare är större än antalet utflyttare.

Matavfallsinsamling

Oktober 2022 införs matavfallsinsamling i Bräcke kommun.
All information om hur det går till hittar du på www.bracke.se/matavfall

Tidningen Nära är Bräcke kommuns informationstidning till hushåll och företag i kommunen. Tidningen finns också att läsa digitalt på kommunens hemsida.

Ansvärgivare: Bengt Flykt. **Redaktör:** Johannes Löfgren.
Grafisk form och produktion: Nestorville. **Tryck:** DAUS.
Foton: Johannes Löfgren och Stina Hylén, om annat ej anges.
Omslagsbild och foton från Mickelbacken: Jens Larsson, Trampolin PR.

Adress: Hantverksgatan 25, 843 21 Bräcke. Telefon: 0693-161 00.
E-post: bracke@bracke.se

NÄRA
FRITID

Mickelbacken i Gällö ligger perfekt längs med E14 – och här händer det grejer minsann! Den 26 mars invigdes skicrossbanan med pompa och ståt, även om marsvädret inte var det bästa i år.



Ett fantastiskt engagemang i **MICKELBACKEN**

Vi intervjuar Kalle Persson som är Mickelbackens nya ordförande:

Hur länge har du varit med i Gällö SK (GSK)?

– Tre år nu och jag blev ordförande i slutet av 2021, säger Kalle Persson.

Kan du berätta lite om GSK och Mickelbacken?

– Mickelbacken drivs av Gällö SK och arbetet sker helt ideellt av klubbens medlemmar. Vi har två liftar och fem nedfarter, café och skiduthyrning. Klubben har även tränings- och tävlingsverksamhet för barn och ungdomar mellan 7–16 år som idag samlar ca 25 aktiva barn och ungdomar på måndagar och onsdagar.

Berätta lite om engagemanget hos er – hur har ni lyckats?

– Vi har ca 120 aktiva som ställer upp och arbetar ideellt med liftar, snöläggning, pistning, café i Lyan, skiduthyrning etcetera. Ett fantastiskt engagemang! Jag tror att många är stolta över att ha en fin backe i Gällö – och det med all rätt! Många som jag möter ute i skid-Sverige har mycket positivt att säga om Mickelbacken.

Även i det lokala näringslivet är det många företagare som engagerar sig på olika sätt i klubben med bland annat köp av reklamplats, sponsring av material och så vidare. Det är mycket värdefullt och gör att vi kan underhålla och utveckla verksamheten.

Vad är på gång hos er?

– Vi har varit i full gång med att anlägga vår permanenta skicrossbana med ideella krafter. Det är ett roligt tillskott i backen, helt



enkelt! Andra klubbar i länet har redan visat intresse av att komma och träna hos oss. Superkul tycker vi då vi tror på att göra saker tillsammans.

Vi har nyligen fått tillgång till toppstugan som vi tänker renovera och iordningställa under barmarkssäsongen, så att den kan användas som värmestuga nästa vinter! Stugans uteplats har en fantastisk utsikt över sjön och kommer garanterat bli ett populärt tillhåll.

Hur är rollen som ordförande?

– Mycket av mitt arbete handlar om att skapa förutsättningar så vi kan erbjuda alla besökare en fin och säker vinteraktivitet. Hemmabackarna fyller en jätteviktig funktion som samlingsplats för alla åldrar – och för att kunna ha en aktiv fritid på vintern.

Hur gör jag om jag vill hjälpa till ideellt med Mickelbacken?

– Om någon vill hjälpa till i backen så är det bara att höra av sig. Vi är ständigt i behov av personal! Det är bara att kika förbi när vi har öppet eller besöka vår hemsida www.gallosk.se

Namn: Kalle Persson

Ålder: 51

Bor: Stugun

Familj: Sambo Sanna och sonen Felix



FAKTA OM MICKELBACKEN:

Liftrar: 2 st

Nedfarter: 5 st

Fallhöjd: 125 m

Längd: 450 m

Backen ägs av Bräcke kommun och drivs av Gällö SK

Bakom framgången med skidbacken och skicrossbanan ligger ett beundransvärt och hårt engagemang. Över 100 ideella aktiva hjälper till och driver arbetet med Mickelbacken.



NÄRA
MÄNNISKOR

Utegruppen är namnet på en del av kommunens dagliga verksamhet inom LSS. Tack vare gruppen blir kommunens sopor återvunna och posten framkörd, bland annat.



Patrik Pettersson är ansvarig för vedklyven.

Utegruppen får många beställningar på fågelholkar.

LITE SNACK OCH MYCKET VERKSTAD

Fem dagar i veckan arbetar utegruppen tillsammans uppe vid gamla slalombacken i Bräcke. En av huvudsysslorna är vedhantering. Bernt Andersen är den i gruppen som sågar ner träden, han har tagit motorsågskort för att kunna jobba med den delen. Bakom vedklyven står Patrik Pettersson.

– Det är kul att jobba med veden, men det är kul att köra sopor också, säger han.

Träden kommer från de delar av kommunens skog som behöver röjas och den färdiga veden säljs i liten skala.

För närvarande jobbar fem personer i utegruppen, tillsammans med två handledare. Varje arbetsdag innehåller lunch-matlagning i lokalen vid gamla slalombacken. Gruppen planerar, veckohandlar och lagar maten tillsammans.

– Vi brukar ha önskedagar där deltagarna får önska vad de vill ha till lunch, men det kan vi inte ha jämt för då blir det hamburgare varje dag, säger Simon Laestander, handledare för utegruppen.

Sopkörning sker på måndagar, då utegruppen hämtar upp papper, glas och annat från kommunens olika verksamheter och kör det till ÅVS eller ÅVC. Därutöver tar utegruppen även

hand om postkörning av kommunens internpost mellan Bräcke och Gällö.

Övriga uppdrag är säsongsbetonade eller specialbeställda. Utegruppen brukar få en del beställningar av privatpersoner på snickerier, däribland fågelholkar, hyllor och fruktlådor. Och så tillverkar de Bräckes egna julbock varje år. Bräckebocken mäter omkring 1,5 meter i mankhöjd, är klädd i granris och placeras som prydnad intill E14.

Utegruppen är en del av kommunens dagliga verksamhet som finns till enligt LSS, lagen om stöd och service till vissa funktionshindrade. Inom lagen ryms att personer i yrkesverksam ålder som saknar förvärsarbete och inte utbildar sig kan få daglig verksamhet, och habiliteringsersättning för det genom statsbidrag.

Den del av kommunens dagliga verksamhet som utegruppen utgör riktar sig till de som kan jobba lite mer fysiskt. Övriga delar av den dagliga verksamheten utgörs av dagcenter och företagsgrupp. Till dagcenter kommer för närvarande fem personer med olika funktionsvariationer för social gemenskap och pyssel.

Företagsgruppen är den grupp inom daglig verksamhet som står närmast den vanliga arbetsmarknaden. Gruppen är ute på olika kommunala arbetsplatser eller företag och jobbar. I dagsläget har företagsgruppen nio deltagare.

Monicka Perman fyllde 69 år i maj och trivs bra som pensionär. Tillvaron beskriver hon som stillsam men också kantad av äventyr. Dagarna bjuder på nya naturupplevelser och fina motiv väntar ständigt runt hörnet.

– Som pensionär har man all tid i världen, säger Monicka.

NÄRA
NATUREN



Möt Instagram-fotografen Monicka som har FLER FÖLJTARE ÄN KOMMUNEN

Med utgångspunkten från hemmet i Kälarne har Monicka alltid nära till naturen. Hon har levt hela sitt liv i kommunen och känner till platsen väl. Därför är det kanske inte föga förvånande att just Ansjön är en favorit. Föreningen av vatten och skog är något som tilltalar henne, och favoritmotivet är såklart naturbilder.

– Jag brukar få höra att jag ofta har med sjöar och vatten i mina bilder och det stämmer ju. Vattnet är mycket rogivande och utgör ett fint motiv.

En av hemligheterna för att lyckas med fotograferandet är att paddla kajak. Monicka menar att det är ett enkelt sätt att ta sig fram, och på köpet får hon nya motiv att fotografera.

– Jag köpte kajaken i fjol, men jag ska köpa en större nu till sommaren. Det passade mig utmärkt. Så då blir det till att åka runt sjön och fota ännu mera.

Monicka började med Instagram 2013 och uppskattar den sociala plattformen för foton och videos. Genom åren har följarskaran ökat och i skrivande stund har hon cirka 1200 följare, vilket är betydligt fler än vad kommunen har på sitt Instagram-konto för närvarande. Men det är inte bara att posta (ladda upp) bilder och antal likes som går hem hos henne. Monicka gillar också att ta del av andras foton.

– Det är många som gillar och kommenterar, vilket är kul och tacksamt. Men jag ser också på andras bilder, det är intressant och inspirerande.

Som så många andra använde Monicka en kamera för sitt fotograferande. Men när den gick sönder och i takt med att mobilkamerorna utvecklades blev valet enkelt. Med lite hjälp från sin dotter så håller sig Monicka ajour med tekniken och idag använder hon endast mobilen.

– Jag har ingen kamera utan jag fotar bara med mobilen. Det fungerar bra tycker jag.

Förra året vann Monicka ett förstapris i Bräcke kommuns hemestertävling på Instagram. Hon erhöll augusti månads bästa fotografi för sitt foto på morgondimman över Ansjön. Även TV4-vädret hade med ett av foton från den lyckade fotodagen, minns Monicka.

– Sen har jag haft turen att Bräcke kommun utsåg mig till vinnare. Sådant uppskattar man ju och det var otroligt mycket glass som jag fick - vilket fint pris det var. Glassbaren hade arrangerat det otroligt vackert med en marängkrans i Jämtlandsfärgerna. Jag bjöd runt till många!

Och nu väntar ännu en sommar runt hörnet för Monicka. Vill du besöka några av Monickas smultronställen? Spana in Monickas Instagram-konto [@monicka53](https://www.instagram.com/monicka53) Men kom ihåg att ha kameran redo!

Varje år anordnar Gällö skola Lilla Vasaloppet vid Revsundssjön. I år var det över 100 barn som deltog från förskoleklass till årskurs tre. Årets upplaga var extra speciell eftersom Vasaloppet firade 100 år! Efter loppet på 800 meter fick alla barnen varsin medalj och fika.

Alla barnen är vinnare i LILLA VASALOPPET



Caroline Malmberg och Annicka Eliasson från Gällö skola serverade saft och bullar.



Tre snabba frågor till Johan Looch (M)

Vice ordförande i kommunstyrelsen och ordförande i vård- och omsorgsutskottet

1. KAN DU BERÄTTA OM NEDLÄGGNINGEN AV FURUGRÄND?

Det har varit en jobbig process för alla inblandade, men bakgrunden är att kommunen behöver sänka sina kostnader. Vi hade tidigare många tomma platser på våra äldreboenden, som kostade oss mycket pengar.

Vi stänger nu totalt 15 platser. Furugränd var ett så kallat demensboende, men idag arbetar vi med personcentrerad vård överallt. Jag vet att vår personal gör ett otroligt bra jobb på alla enheter, där varje individ bemöts utifrån sina förutsättningar.

2. BRÄCKE KOMMUN HAR EN NY ÄLDRE-STRATEGI. VAD INNEBÄR DEN?

Vi har aldrig tidigare haft en äldrestrategi i kommunen, och jag är stolt över att vi nu har det! Det var en riktig kraftanstängning vi genomförde i höstas med möten och diskussioner, där all personal och representanter från politiken involverades.

I strategin skriver vi bland annat om mål för våra olika boendeformer, om vikten av inflytande och delaktighet och om hur vi kan utveckla förebyggande och hälsofrämjande insatser. Strategin ska inte bli en hyllvärmare, utan ett verktyg för oss.

3. VAD ÄR PÅ GÅNG FRAMÖVER? NÅGOT SOM ÄR EXTRA INTRESSANT?

Det är som alltid mycket på gång, men om jag ska välja ut en grej som är spännande är det arbetet med att skapa mötesplatser för äldre.

Mötesplatser kan fylla många behov, som till exempel att stötta anhöriga, motverka ensamhet, fånga upp olika behov – och inte minst att höja livskvaliteten och ha trevligt tillsammans med andra! Planering och tankearbete pågår för fullt nu!



Äntligen målgång i "Mora" för alla glatt kämpande barn.



Medaljerna väntade vid målgången.

NÄRA
MÄNNISKOR

Som god man eller förvaltare är du ställföreträdare för en eller flera personer som på grund av sjukdom eller annan orsak inte själva kan bevaka sin rätt och ta hand om sina pengar. En som har stor erfarenhet av uppdraget som god man är Gunhild Zetterström Berg, och hon rekommenderar andra att bli det.



Gunhild Zetterström Berg har varit god man i många år.

En hjälpande hand

De som får en god man eller förvaltare kallas för huvudmän. God man respektive förvaltare skiljer sig på så sätt att en god man behöver huvudmannens samtycke till olika åtgärder medan en förvaltare inte behöver det utan kan agera på eget ansvar i huvudmannens intresse. Både gode män och förvaltare får ett arvode.

Det Gunhild Zetterström Berg gillar med uppdraget är hon känner sig behövd. Hon har en bra relation med sina huvudmän och får mycket uppskattning av dem och deras anhöriga.

– Det känns meningsfullt och i flera situationer har jag verkligen fått hjälpa mina huvudmän tillrätta.

Hon tar som exempel en gång hon hjälpte en huvudman med dålig ekonomi att få tillgång till ett arv denne själv inte hade kunnat hävda sin rätt till. Därefter åkte de tillsammans till stan, köpte nya skor och gick till frisören.

Den vanligaste uppgiften är att betala räkningar. Gunhild sköter ekonomin från sin internetbank hemifrån. Ett vanligt upplägg är att huvudmännen har ett konto med fickpengar som de disponerar själva och ett annat konto som Gunhild disponerar. Övriga uppgifter kan handla om att se till att huvudmännen får

rätt vård och boende, att eventuellt bostadsbidrag blir sökt och så vidare. I uppdraget ingår inga krav på sociala samvaro utan det är frivilligt i så fall. Gunhild brukar hjälpa till lite extra, till exempel har hon hjälpt till vid flyttar, eftersom personerna oftast inte har råd att anlita flyttfirma.

Gunhild upplever inte att uppdragen som god man är betungande eller tar allt för mycket tid i anspråk. Inte heller att man måste vara expert på siffror. Det finns redovisningsprogram som är enkla att använda.

– I stort sett vem som helst kan bli god man, bara man har empati och vill hjälpa till, säger hon.

Vill du bli god man eller veta mer?

Kontakta överförmyndarkontoret på **0693-161 08** (telefonid vardagar kl 10-12) eller **ofn@bracke.se**

NÄRA
FÖRETAGANDE

Inför julen hörde några företagare av sig till varandra för att planera en julkuliss i Bräcke, och därmed väcka liv i jultraditionen från fört.



Företagarnas JULSATSNING gav mersmak

Sedan Trafikverket satte stopp för julstjärnorna längs E14 har de varit undangömda. Men i fjol lyste stjärnorna igen. Och den här gången längs med Hantverksgatan i Bräcke. Enligt Lena Boije på Bräcke Handelsträdgård är det ett sätt att skapa trivsel och lysa upp tillvaron i decembermörkret.

– Julbelysning är ett trevligt inslag för såväl boende som passerande, säger Lena.

Inledningsvis var det mycket att planera. Först och främst handlade det om att kontakta övriga företagare och ta reda på vilka möjligheter och vilket intresse som fanns.

– Därefter skapade vi en grupp för oss som ville vara med, förklarar Eva-Lena Hansson, som till vardags driver Salong Klipp Till.

Som företagare är det ofta fullt upp med många bollar i luften samtidigt. För Erika Eriksson, som har företaget Reklamen (ger ut Mittbladet), är det ändå viktigt att ge tillbaka till kommunen, som ligger henne varmt om hjärtat.

– Vi strävar efter att stärka attraktionen och det positiva i kommunen, konstaterar Erika.

Det låg mycket arbete bakom julstjärnorna, bland annat med ansökningar och att hitta sponsorer. Det svåra uppdraget med att installera eluttagen på lyktstolparna föll också väl ut. Gensvaret från sponsorererna var så pass stort att julstjärnorna tog slut.



Lokala företagare samverkar för att stärka attraktionskraften i kommunen. Från vänster Kattis Eklid, Lena Boije, Eva-Lena Hansson och Erika Eriksson.

– Det fick ringar på vattnet och snart hade ishallen och hockeylaget i egen regi anordnat sin julbelysning, säger Kattis Eklid, anställd på Reklamen.

Nu driver de tillsammans med Bengt Lindström och Jeanette Laestander gruppen Låt Bräcke Leva. Under påsken anordnade de också påskpynt längs E14 vid rondellen, utanför bussstationen och på torget i Bräcke. Nu väntar alltså nya traditioner tack vare det lokala engagemanget hos företagarna.

Bräcke kommuns kognitiva stödteam består av sjuksköterskan Marie Salthammer, undersköterskorna Karin Wiktorsson och Ina van Westendorp samt anhörigstödjaren Mona Rylander. Det är en sammansvetsad grupp med olika kompetenser i demenssjukdom.

Möt kognitiva stödteamet och besökshunden Bosse

Demenssjukdomar eller kognitiva sjukdomar, varav Alzheimers sjukdom är den vanligaste och mest kända, behöver uppmärksammas mer i samhället. Det förklarar medarbetarna från det kognitiva stödteamet och påpekar också att det finns ett stigma kring folksjukdomen.

– Det är viktigt att vi vågar prata om demens och kognitiv svikt i ett större perspektiv, säger Marie.

I grund och botten handlar det om att synliggöra vad demenssjukdomar är och att motverka skuld- och skamkänslor hos insjuknade och deras anhöriga. Det är viktigt att demenssjuka och anhöriga får vård och stöd i god tid.

– Många av dem är generellt sett mycket trötta och slitna, säger Mona, och reflekterar över vilken hög belastning som många anhöriga får, när deras nära och kära blir demenssjuka.

Vid problem med kognitiva funktioner så rekommenderas du att ta kontakt med vården för utredning och för stöd. Enligt Marie kan symtomen bero på en demenssjukdom men det finns också andra behandlingsbara tillstånd som kan ge symtom på demenssjukdom.

Det förebyggande arbetet handlar dels om samverkan mellan olika aktörer i samhället, dels om att lindra oron hos de som är sjuka och deras anhöriga. Men det handlar också om att utbilda vårdpersonal och chefer i demensfrågor. För Ina och Marie är utbildningsinsatser inom verksamheten en stor del av arbetet. Marie utbildar exempelvis anställda i kommunen om BPSD-registret, vilket står för Beteendemässiga och Psykiska Symtom vid Demenssjukdom. Och Ina har en stor erfarenhet av utbildnings- och stödinsatser för anställda inom vården.

– Jag vägleder och guidar personal inom vård- och hemtjänsten kring bemötande av demenssjuka, säger Ina.

Det kognitiva stödteamet samverkar också bland annat med hälsocentralen, anhörigstöd, biståndshandläggare och arbetsterapeuter. En klar fördel med samverkan är att insatserna utgår från individens behov som ofta skiljer sig åt beroende på sjukdomsförloppet. Enligt Mona är samtal och vägledning två viktiga insatser för att just kunna hjälpa insjuknade och anhöriga.

– Det räcker ofta långt att prata med någon och få ställa sina frågor, säger Mona, och betonar att tidiga stödinsatser gör att man som anhörig också håller i längden.

Men det behövs även andra satsningar i samhället menar Karin, Marie och Ina. De tänker sig bland annat att butiker och affärer kan spela en viktig roll för att underlätta tillvaron för de som är demenssjuka. Det behövs alltså en djupare kännedom



Från vänster: Marie Salthammer, Karin Wiktorsson, hunden Bosse, Mona Rylander och Ina van Westendorp

hos allmänheten, inte minst hur man känner igen och bemöter kunder eller kommuninvånare med demens. För Karins del var praktikperioden i USA en ögonöppnare på hur samhället i stort kan engagera sig. Hon såg goda exempel på butiker som informerades om att de hade kunskap om att bemöta och vägleda personer med demens.

– I USA arbetar man aktivt med att synliggöra demens under parollen dementia awareness, säger Karin.

Besökshunden Bosse är otroligt uppskattad och får följa med på många äventyr runtom i kommunen. Han är anställd hos kommunen sedan 2017 och har nyligen fyllt sex år. Matte tillika utbildad hundförare är Karin.

– Vi arbetar ute på alla enheter och inom hemtjänsten med att förbättra individens vardag, säger Karin.

Bosse är en blandning av pudel, labrador och golden och själva hundrasen heter Double Doodle. Forskningen har visat att hundar kan ha en lugnande effekt på demenssjuka, inte minst hos vandrare, som ofta är oroliga och går mycket. Och enligt Karin stämmer forskningen väl. Hon menar att många skiner upp och blir glada när Bosse är i närheten.

– Jag har jobbat med en person som hade afasi, som helt plötsligt kunde prata och räkna när personen var med Bosse, avrundar Karin.

Har du frågor eller vill ha stöd? Kontakta kognitiva stödteamet, e-post: kognitiva.stodteamet@bracke.se, tel: **076-104 84 29**.

Söndagen den 11 september är det val till riksdag, region- och kommunfullmäktige.

I höst lägger du DIN RÖST



I Bräcke kommun är valnämnden den lokala valmyndigheten som har ansvar för att genomföra röstning i kommunen. Valnämnden utser och utbildar röstmottagare, ser till att det finns vallokaler och lokaler för förtidsröstning samt att allt material finns på plats då röstning ska genomföras.

Valnämnden svarar också för den preliminära räkningen av rösterna dels på valkvällen, dels på onsdagen och eventuellt torsdagen i veckan efter valdagen. Till sin hjälp har valnämnden det som kallas ett valkansli. Valkansliet sköter det praktiska arbetet med att rekrytera röstmottagare, inventera och boka lokaler samt inventera och beställa material. Arbetet inför valet brukar påbörjas i god tid, cirka nio månader före valdagen.

RÖSTRÄTT

För att ha rösträtt måste du ha fyllt arton år senast på valdagen. Det gäller vid alla val. Dessutom finns det särskilda regler för de olika valen.

Riksdagen

Du har rösträtt till riksdagen om du är

- arton år senast på valdagen
- svensk medborgare
- folkbokförd i Sverige (eller har varit).

Du har rösträtt till region- och kommunfullmäktige om du är

- arton år senast på valdagen
- svensk medborgare och folkbokförd i regionen eller kommunen
- medborgare i något av EU:s medlemsländer eller medborgare i Island eller Norge och är folkbokförd i kommunen och regionen

- medborgare i något annat land än de som räknats upp ovan eller statslös, och har varit folkbokförd i Sverige tre år i följd före valdagen samt är folkbokförd i kommunen eller regionen.

OLIKA SÄTT ATT RÖSTA

I vallokal på valdagen

På ditt röstkort står det vilken vallokal du kan rösta i och vallokals öppettider. Du behöver ha med dig id-handling om du ska rösta i din vallokal på valdagen.

Förtidsröstning

Väljare som inte kan rösta i sin vallokal på valdagen kan rösta i en lokal för förtidsröstning.

Det går att förtidsrösta i vilken röstningslokal som helst i hela landet. Förtidsröstningen startar arton dagar före valdagen, det vill säga den 24 augusti 2022, och pågår till och med valdagen. Ta med dig id-handling och ditt röstkort. Om du saknar röstkort kan du beställa ett nytt. Ta då kontakt med kommunen.

Ambulerande röstmottagning

De väljare som på grund av sjukdom, funktionsnedsättning eller ålder inte kan rösta på något röstmottagningsställe kan via kommunen boka ambulerande röstmottagare. Då kommer de ambulerande röstmottagarna hem till personen eller dit personen befinner sig med allt material som behövs för att rösta och tar emot rösten. Ambulerande röstmottagning är möjligt under samma tid som förtidsröstning, alltså från och med den 24 augusti och fram till och med valdagen.

Budröstning

Att rösta genom bud kan göras både under förtidsröstningen och i vallokal på valdagen. Väljare som inte kan lämna hemmet på grund av ålder, sjukdom eller funktionsnedsättning kan lämna sin röst i bostaden eller där hen befinner sig och budet transporterar sedan rösten till en röstningslokal. Detta är möjligt under samma tid som förtidsröstning får ske, från och med arton dagar före valdagen och fram till valdagen. Förutom budet måste väljaren även ha ett vittne närvarande som intygar att processen går rätt till. Ett särskilt material behövs för budröstning. Detta material finns tillgängligt hos kommunen.

Rösta från utlandet

När det är val kan du rösta på två sätt från utlandet. Du kan brev rösta eller förtidsrösta på ambassader och konsulat.

All info om valet hittar du på www.bracke.se/val

100 ÅR

av biblioteks- verksamhet

1900-talets början var en händelserik tid i socknarna som idag utgör Bräcke kommun, starka folkrörelser drev frågor om rösträtt, arbetsrätt, valbarhet och demokrati. Uppbyggnaden av allmän biblioteksverksamhet var en viktig beståndsdel i bildningsarbetet. Kyrkan, arbetarrörelsen, de nybildade studieförbunden och nykterhetslogerna arbetade tillsammans, och sida vid sida. Rätten till bildning och kultur var centralt. Och det är det än idag, när kommunens folkbibliotek påbörjat sitt firande av en mer än hundra år gammal verksamhet.

Att dagens bibliotek är ett resultat av en kanske tjugo år lång process under förra seklet, är inget som man tänker på i vardagen, så det var en ren tillfällighet som gjorde att märkesåret 2021 kom på tal. En besökare på Bräcke Folkets hus Facebooksida ställde frågor om hur Bräcke bibliotek sett ut tidigare, och på den vägen är det.

Biblioteken då och nu

Låneverksamhet i våra socknar har funnits åtminstone sedan 1916, då kyrkoherde Melander öppnade sockenbiblioteket i Hällesjö. Böcker spreds via filialer i Ljungå, Sörbygden, Övsjö med flera.

1921 startade ABF låneverksamhet i Bräcke, tillsammans med IOGT-logen Syskonringen, och i Gällö 1923. Bibliotek byggdes upp i hemmen hos de ideellt engagerade och boklådor skickades mellan byarna. Efterhand etablerades fler och fler bibliotek i samlingslokaler. På femtiotalet blev alla folkrörelsebiblioteken en kommunal angelägenhet, och samlades omkring huvudbibliotek i Kälarne, Gällö och Bräcke.

1974 blev biblioteksorganisationerna en och samma när storkommunen bildades. Under 1980-talet integrerades folk- och skolbiblioteken, och samtidigt blev de tre biblioteken självständiga enheter i kommundelarna igen.

Idag är det en och samma verksamhet som driver tre integrerade bibliotek i god samverkan med skolor, förskolor, vård- och omsorgsenheter och föreningsliv runtom i kommunen.

En del av firandet kommer att handla om att sammanställa bibliotekens historia. Var verkligen Hällesjö sockenbibliotek det allra första? Det ska man försöka ta reda på, bland annat med hjälp av historikern Catarina Lundström på Region Jämtland-Härjedalens Biblioteksutveckling.



Bokmästartoppen för femåringarna

Under vintervintern har femåringar på alla förskolorna i Bräcke kommun fått en särskild högläsningstävling, i form av tio nytvignade böcker att läsa tillsammans med sina pedagoger. Barnen har fått rösta på sina favoriter och tillsammans utse årets vinnare i Bokmästartoppen.

Vilken av de tio böckerna som vann femåringarnas hjärtan kan du se på bibliotekens hemsida, hälsar bokmästarna Annika, Bodil och Ellen.

Och böckerna finns såklart på biblioteket!

www.bracke.se/bibliotek



Ur UNESCOs biblioteksmanifest, 1994

Folkbiblioteket som lokalt kunskapscentrum utgör en grundförutsättning, för ett livslångt lärande, ett självständigt ställningstagande och en kulturell utveckling för den enskilda och för olika grupper i samhället.

MIN SISTA KRÖNIKA

som kommunstyrelsens ordförande

Den 15 juni kommer kommunfullmäktige att välja ett nytt kommunalråd. Efter cirka 15 år i kommunstyrelsen och nästan 4 år som kommunalråd så har jag bestämt mig för att det är dags att sluta. Och därmed lämna över till någon ny. Att vara förtroendevald är ett tidsbegränsat uppdrag. När man känner att energin och hälsan inte längre räcker till. Ja, då ska man kliva åt sidan för nya krafter.

Det har varit en fantastisk tid och jag bär med mig många fina minnen. Att vara kommunalråd i en glesbygdskommun som är stor till ytan men har en liten och utspridd befolkning är i grunden en utmaning men samtidigt är det nog det mest spännande uppdrag man kan ha. Man får vara med om både stort och smått, från att ena stunden träffa en minister och prata glesbygdsfrågor till att därefter träffa en av våra invånare och diskutera ett potthål i en byväg.

Jag har även haft äran att träffa många fantastiska människor i vår kommun. Det finns många bland kommunens personal som verkligen gör allt för att ge våra invånare en bra service varje dag. Det finns många otroligt kompetenta företagare som skapar jobb och arbetstillfällen här i kommunen. Och framför allt finns ett stort antal ideellt arbetande människor i våra föreningar, som ger oss så mycket av det som är livskvalitet.

De senaste åren har varit speciella. Förutom de vanliga stormarna och strömavbrotten så har vi även fått hantera ett antal kriser. Det har varit skogsbränder, flyktingkriser, ekonomisk kris samt en stor pandemi. Så jag hoppas verkligen att det blir lite mer vanlig vardag framöver. Inte minst med förhoppning om att min efterträdare ska få ägna sin tid åt att utveckla kommunen – och mindre tid till krishantering.



I september är det val igen och det är viktigt att vi håller demokratin levande. Det finns alltid olika intressen i samhället, bland enskilda, grupper eller organisationer. Att man i politiken kan väga olika intressen mot varandra på ett civiliserat sätt och försöka finna kompromisser som de flesta kan acceptera, tycker jag är otroligt viktigt. Alternativen kan vi ju se i andra länder, där de intressen som har mest pengar eller vapen i princip gör som de vill. Så gör din röst hörd i september, den är viktig!

Med de orden tackar jag för mig och önskar er alla en fin och underbar sommar. Här har vi nära till varandra, naturen och upplevelser!

Med vänlig hälsning!
Jörgen Persson (S)



WWW.BRACKENASTA.SE

Sidan där du hittar information och inspiration om livet i Bräcke kommun! Spana gärna in evenemangskalendern under Se & Göra.